



POWERSHRED® 225Mi

THE WORLD'S **TOUGHEST** SHREDDERS™



POWERSHRED® 225Mi

THE WORLD'S **TOUGHEST** SHREDDERS™

Declaration of Conformity

Fellowes Manufacturing Company

Yorkshire Way, West Moor Park, Doncaster, South Yorkshire, DN3 3FB, England declares that the product Model 225Mi conform with the requirements of the Restriction of Hazardous Substances Directive (2002/95/EC), the Low Voltage Directive (2006/95/EC) and the Electromagnetic Compatibility Directive (2004/108/EC) and the following harmonized European Names (EN Standards) and IEC Standards.

Safety: EN 60950-1

EMC Standard: EN 55014-1 EN 55014-2 EN 61000-3-2 EN 61000-3-3

Year Affixed: 12

Itasca, Illinois, USA
October 1, 2012

James Fellowes
James Fellowes

Customer Service and Support

www.fellowes.com

Benelux	+31-(0)-13-458-0580	Poland	+48-(22)-2052110
Deutschland	+49-(0)-5131-49770	Singapore	+65-6221-3811
Europe	00-800-1810-1810	Spain/Portugal	+34-91-748-05-01
France	+33-(0)-1-78-64-91-00	United Kingdom	+44-(0)-1302-836800
Italy	+39-071-730041	United States	+1-800-955-0959

Fellowes 1789 Norwood Avenue, Itasca, Illinois 60143-1095 • USA • 630-893-1600

www.fellowes.com

©2012 Fellowes, Inc. Part No. 406937 Rev B



Please read these instructions before use.
Do not discard: keep for future reference.

Lire ces instructions avant utilisation.
Ne pas jeter : conserver pour référence ultérieure.

Lea estas instrucciones antes de usarlo.
No las deseche: guárdelas para tenerlas como referencia.

Diese Anleitungen vor Gebrauch genau durchlesen.
Bitte nicht entsorgen: Zur späteren Bezugnahme aufheben.

Prima dell'uso, si raccomanda di leggere questo manuale di istruzioni.
Conservare il manuale per consultarlo secondo le necessità.

Deze instructies voor gebruik lezen.
Niet weggooien, maar bewaren om later te kunnen raadplegen.

Läs dessa anvisningar innan du använder apparaten.
Släng inte bort, behåll för framtida bruk.

Læs denne vejledning før anvendelse.
Bør ikke bortskaffes. Behold for fremtidig henvisning.

Lue nämä ohjeet ennen käyttöä.
Älä hävittää: säilytä myöhempää käyttöä varten.

Vennligst les nøye igjennom denne bruksanvisningen før bruk.
Ikke kast den: Ta vare på den for senere referanse.

Przed użyciem proszę zapoznać się z tą instrukcją.
Nie wyrzucać - zachować jako źródło informacji na przyszłość.

Перед началом эксплуатации обязательно прочтите данную инструкцию.
Не выбрасывайте данную инструкцию: сохраните ее для последующего использования.

Παρακαλείσθε να διαβάσετε αυτές τις οδηγίες πριν χρησιμοποιήσετε το προϊόν.
Μην τις απορρίψετε: κρατήστε τις για μελλοντική αναφορά.

Kullanmadan önce lütfen bu talimatları okuyun.
Atmayın: ileride başvurmak üzere saklayın.

Před použitím si přečtěte tyto pokyny.
Nelikvidujte: uschovejte pro budoucí použití.

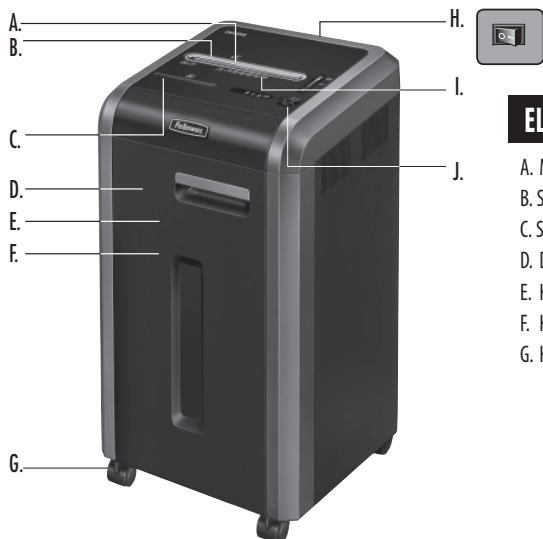
Pred použitím si prečítajte tieto pokyny.
Nezahadzujte: odložte pre budúce použitie.

Kérjük, hogy használat előtt olvassa el az utasításokat!
Az utasításokat ne dobja ki; tartsa meg referencia-anyagként való jövőbeni használatra.

Leia estas instruções antes da utilização.
Não as deite fora: conserve-as para consulta futura.

Fellowes

Quality Office Products Since 1917



ELEMENTY URZĄDZENIA

- | | | |
|------------------------------|-------------------------------------|---------------------------------------|
| A. Moduł SafeSense® | H. Przełącznik odcinający zasilanie | J. Panel sterowania i diody LED |
| B. Szczelina na papier/karty | ○ 1. WYŁ. | I◀◀ 1. Cofanie |
| C. Szczelina na dyski CD | I 2. WŁ. | ⌚ 2. WŁ./WYŁ. |
| D. Drzwiczki | I. Patrz instrukcje bezpieczeństwa | ▶ 3. Do przodu |
| E. Kosz (na papier) | | 4. Auto |
| F. Kosz (na dyski CD) | | 🔴 5. Otwarte drzwiczki (czerwona) |
| G. Kółka samonastawne (4) | | 🗑️ 6. Kosz pełny (czerwona) |
| | | 📄 7. Wymij papier (czerwona) |
| | | 🔴 8. Dioda funkcji SafeSense® (żółta) |

MOŻLIWOŚCI

Urządzenie niszczy: papier, karty kredytowe, dyski CD/DVD, zszywki, małe spinacze biurowe i pocztę reklamową

Urządzenie nie niszczy: etykiet samoprzylepnych, składanki komputerowej, folii przezroczystych, gazet, tektury, dużych spinaczy do papieru, tezek na dokumenty, zdjęć rentgenowskich ani innych materiałów plastikowych niewymienionych powyżej.

Wymiary zniszczonego papieru:

Mikro-ścinki 2 mm x 12 mm

Maksymalnie:

Liczba kartek ciętych jednorazowo, papier 70g 14*
 Liczba kartek ciętych jednorazowo, papier 80g 14*
 Liczba dysków CD/kart ciętych jednorazowo 1*
 Szerokość szczeliny na papier 240 mm

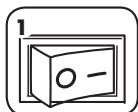
*Papier A4 (70 g), przy napięciu 220–240 V, 50/60 Hz, 3 A; cięższy papier, większa wilgotność lub inny prąd niż znamionowy mogą zmniejszyć wydajność. Maksymalna zalecana liczba cięć dziennie: 3000 arkuszy; 200 kart kredytowych; 10 płyt CD.

Niszczarki Fellowes SafeSense® są przeznaczone do pracy w warunkach biurowych, w zakresie temperatur od 10 do 26°C i przy wilgotności względnej od 40 do 80%.

⚠️ OSTRZEŻENIE: WAŻNE WSKAZÓWKI DOTYCZĄCE BEZPIECZEŃSTWA — przeczytać przed użyciem!

- Wymagania dotyczące obsługi, konserwacji i serwisowania przedstawiono w instrukcji obsługi. Przed użyciem niszczarki przeczytać całą instrukcję obsługi.
- Przechowywać poza zasięgiem dzieci i zwierząt domowych. Nie zbliżać rąk do szczeliny na papier. Kiedy urządzenie nie jest używane, należy bezwzględnie ustawić jego przełącznik w położeniu WYŁ. lub odłączyć przewód od gniazda zasilania.
- Nie zbliżać nieodpowiednich przedmiotów – rękawic, biżuterii, ubrania, włosów, itd. do szczeliny niszczarki. Dotyczy to np. rękawic, biżuterii czy ubrań, a także włosów. W razie wciągnięcia takiego przedmiotu przez otwór górny ustawić przełącznik w położeniu Cofanie (I◀◀) i przytrzymać go do momentu wysunięcia przedmiotu.
- Nigdy nie używać w pobliżu niszczarki aerozoli, smarów na bazie ropy naftowej ani innych substancji palnych. Do czyszczenia niszczarki nie używać powietrza w aerozolu.
- Nie włączać uszkodzonej ani wadliwie działającej niszczarki. Nie rozbierać niszczarki. Nie umieszczać niszczarki w pobliżu źródeł ciepła lub wody ani nad nimi.
- Niszczarka jest wyposażona w przełącznik odcinający zasilanie (H), który musi być ustawiony w położeniu WŁ. (I), aby urządzenie działało. W razie zagrożenia przestawić przełącznik w położenie WYŁ. (O). Spowoduje to natychmiastowe przerwanie pracy niszczarki.
- W niszczarkach tnących na ścinki unikać dotykania ostrzy tnących, widocznych pod głowicą.
- Karty kredytowe i dyski CD należy wkładać tylko do przeznaczonej na nie szczeliny. Nie zbliżać palców do szczeliny na dysk CD.
- Nie wkładać nieodpowiednich przedmiotów w szczelinę na papier.
- Niszczarkę należy podłączyć do odpowiednio uziemionego gniazda ściennego bądź gniazda, w którym napięcie i natężenie prądu są zgodne z wartościami znamionowymi, podanymi na etykiecie. Uziemione gniazdo elektryczne musi znajdować się w pobliżu urządzenia i być łatwo dostępne. Urządzenia nie należy podłączać do przetworników napięcia, transformatorów ani przedłużaczy.
- ZAGROŻENIE POŻAREM — NIE niszczyć kartek z życzeniami zawierających układy dźwiękowe lub baterie.
- Urządzenie jest przeznaczone tylko do użytku w zamkniętych pomieszczeniach.
- Odłącz niszczarkę przed przystąpieniem do czyszczenia lub serwisowania.

PODSTAWY OBSŁUGI NISZCZARKI



Włóż wtyczkę do gniazda zasilania i przestaw przełącznik odcinający zasilanie w położenie WŁ. (I).



Ustaw przełącznik w położeniu WŁ. (I), aby włączyć niszczarkę.



Włóż papier/kartę prosto do szczeliny i cofnij rękę.

albo



Przytrzymując dysk CD lub kartę za brzeg, wprowadź go/ją do środkowej części szczeliny i cofnij rękę.



Ustaw przełącznik w położeniu WYŁ. (O).

albo



Zaprzestań korzystania z niszczarki. Po upływie 2 minut braku aktywności urządzenie samoczynnie przełączy się w tryb uśpienia.

ZAAWANSOWANE FUNKCJE URZĄDZENIA



System zabezpieczenia przed blokadą papieru
Ten system eliminuje zatory i spadek mocy w trudnych warunkach pracy.



Opatentowana technologia SafeSense®
Jest to zabezpieczenie, które powoduje natychmiastowe zatrzymanie urządzenia, kiedy użytkownik dotknie ręką szczeliny na papier.

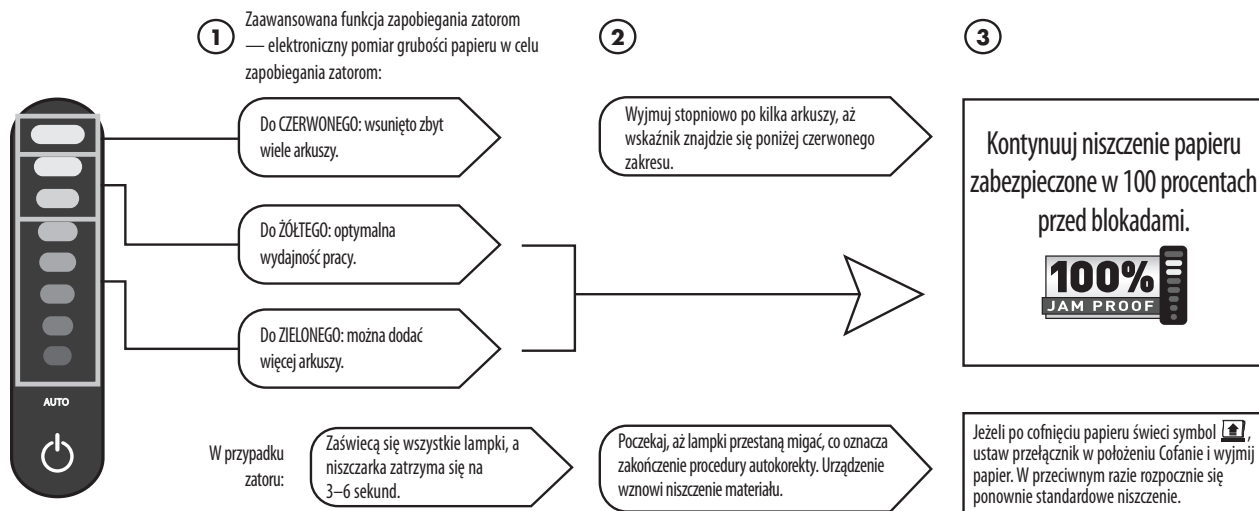


Układ energooszczędny
Optymalna wydajność energetyczna przez cały czas – podczas użycia i w przerwach.



SPOSÓB DZIAŁANIA SYSTEMU ZABEZPIECZENIA PRZED BLOKADĄ PAPIERU*

Ten system eliminuje zatory i spadek mocy w trudnych warunkach pracy.



* Stuprocentowe zabezpieczenie przed blokadą papieru pod warunkiem postępowania zgodnie z instrukcją obsługi.



SPOSÓB DZIAŁANIA FUNKCJI SAFESENSE®

Jest to zabezpieczenie, które powoduje natychmiastowe zatrzymanie urządzenia, kiedy użytkownik dotknie ręką szczeliny na papier.

UAKTYWNIANIE FUNKCJI I SPRAWDZANIE POPRAWNOŚCI JEJ DZIAŁANIA



Ustaw przełącznik w położeniu WŁ. (I), aby uaktywnić funkcję SafeSense®.



Dotknij obszaru testowego i sprawdź, czy zapala się lampka funkcji SafeSense®.



Funkcja SafeSense® jest włączona i działa poprawnie.



Zbliżenie dłoni na ponad 3 sekundy do pola czujnika SafeSense® powoduje wyłączenie niszczarki.



UKŁAD ENERGOOSZCZĘDNY

Optymalna wydajność energetyczna przez cały czas – podczas użycia i w przerwach.

- Oszczędność energii na cztery sposoby: energooszczędny układ elektroniczny, zapobieganie zatorom, tryb gotowości i tryb uśpienia.
- Tryb uśpienia wyłącza niszczarkę po dwóch minutach braku aktywności.

KIEDY JEST AKTYWNY TRYB UŚPIENIA



W trybie uśpienia



Aby anulować tryb uśpienia, naciśnij przełącznik na panelu sterowania.



Włóż papier.

KONSERWACJA URZĄDZENIA

CZYSZCZENIE CZUJNIKÓW PODCZERWIENI FUNKCJI AUTOSTART

Czujniki wykrywania papieru są zasadniczo bezobsługowe. Jednak w nielicznych przypadkach czujniki te mogą zostać przesłonięte pyłem powstałym podczas niszczenia papieru, co skutkuje ciągłą pracą silnika — nawet jeśli w szczelinie nie ma papieru.

(Uwaga: oba czujniki papieru znajdują się pośrodku szczeliny na papier).

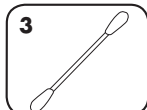
SPOSÓB CZYSZCZENIA CZUJNIKÓW



1 Wyłącz niszczarkę i wyjmij wtyczkę z gniazda zasilania.



2 Odnajdź czujniki podczerwieni funkcji autostart.



3 Zwilż spirytusem końcówkę patyczka do uszu.

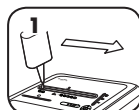


4 Oczyszć czujniki patyczkiem do uszu.

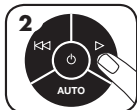
OLEJENIE NISZCZARKI

Ostrza tnące na mikro-ścinki wymagają oliwienia do osiągnięcia optymalnych parametrów pracy. Jeżeli nie są oliwione, niszczarka może przyjmować mniejszą liczbę arkuszy, pracować głośno podczas niszczenia, a po pewnym czasie przestać działać. Aby uniknąć takich problemów, należy oliwić niszczarkę przy każdym opróżnieniu kosza na ścinki.

NALEŻY WYKONAĆ PONIŻSZĄ PROCEDURĘ NANOSZENIA OLEJU I POWTÓRZYĆ JĄ DWUKROTNIE



* Nanieś olej na ostrza tnące, widoczne w szczelinie wejściowej.



Wybierz położenie przesuwu do przodu (▶) i przytrzymaj w nim przełącznik przez 2–3 sekundy.



UWAGA * Należy stosować tylko olej roślinny w pojemniku z długą końcówką (nie w aerozolu), np. Fellowes 35250.



ROZWIĄZYWANIE PROBLEMÓW



Lampka Otwarte drzwiczki: Kiedy drzwiczki są otwarte, niszczarka nie działa. Jeśli ta lampka świeci, zamknij drzwiczki, aby wznowić pracę.



Lampka Kosz pełny: Świecenie tej lampki oznacza, że kosz niszczarki wymaga opróżnienia. Używaj worków na ścinki Fellowes 36054.



Lampka Wyjmij papier: Jeśli ta lampka świeci, ustaw przełącznik w pozycji Cofanie (◀◀) i wyjmij papier. Odpowiednio zmniejsz liczbę kartek papieru i powtórnie włóż papier do szczeliny.



Lampka funkcji SafeSense®: Lampka funkcji SafeSense® zapala się, gdy ręce znajdują się zbyt blisko szczeliny na papier. Jednocześnie następuje automatyczne przerwanie pracy niszczarki. Po upływie 3 sekund od uaktywnienia funkcji SafeSense® niszczarka samoczynnie się wyłącza. W takiej sytuacji w celu wznowienia jej pracy trzeba ręcznie włączyć zasilanie za pomocą przełącznika na panelu sterowania.

Cykl automatycznego czyszczenia: niszczarka okresowo uaktywnia na 3–6 sekund tryb pracy w kierunku do przodu i do tyłu.

Zapraszamy na stronę Wsparcie (Support Section) w witrynie internetowej www.fellowes.pl. Ponadto na tylnej okładce instrukcji zamieściliśmy przydatne numery telefonów.

OGRANICZONA GWARANCJA NA PRODUKT

Gwarancja ograniczona: Firma Fellowes, Inc. („Fellowes”) gwarantuje, że części niszczarki pozbawione są wad materiałowych i wykonawczych oraz zapewnia usługi wsparcia technicznego i serwisowe przez 2 lata od dnia zakupu przez pierwszego użytkownika. Firma Fellowes gwarantuje, że ostrza tnące niszczarki nie wykażą wad materiałowych i wykonawczych przez 7 lat od dnia zakupu przez pierwszego użytkownika. Jeżeli w okresie gwarancji jakkolwiek część urządzenia okaże się uszkodzona, użytkownikowi przysługuje wyłącznie prawo naprawy lub wymiany uszkodzonej części na koszt i zgodnie z decyzją firmy Fellowes. Jeżeli w okresie gwarancji jakkolwiek część urządzenia okaże się uszkodzona, użytkownikowi przysługuje wyłącznie prawo naprawy lub wymiany uszkodzonej części na koszt i zgodnie z decyzją firmy Fellowes. Niniejsza gwarancja nie obowiązuje w przypadku nieprawidłowego postępowania się, eksploatacji, niezgodności z normami użytkowania, zastosowania do uruchomienia niszczarki niewłaściwego rodzaju zasilania (innego niż wymieniony na etykiecie) lub nieautoryzowanej

naprawy. Fellowes zastrzega sobie prawo do obciążania użytkowników wszelkimi dodatkowymi kosztami poniesionymi przez firmę Fellowes w związku z koniecznością dostarczenia części zamiennych lub serwisowania niszczarki poza krajem, w którym została ona sprzedana przez autoryzowanego sprzedawcę. WŚZELKIE DOROZUMIANE GWARANCJE, ŁĄCZNIE Z GWARANCJĄ ZDATNOŚCI HANDLOWEJ I ZDATNOŚCI DO OKREŚLONEGO UŻYTKU SĄ NINIEJSZYM OGRANICZONE W CZASIE DO PODANEGO POWYŻEJ OKRESU TRWANIA ODPOWIEDNIEJ GWARANCJI. W żadnym razie firma Fellowes nie będzie ponosiła odpowiedzialności za szkody wtórne ani uboczne powiązane z urządzeniem. Niniejsza gwarancja daje użytkownikowi konkretne prawa. Czas trwania i warunki niniejszej gwarancji obowiązują na całym świecie, z wyjątkiem sytuacji, gdy lokalne przepisy nakładają inne ograniczenia lub warunki. W razie dalszych pytań lub konieczności wezwania serwisu prosimy o kontakt z nami lub dostawcą urządzenia.

Norwegian

Dette produktet klassifiseres som elektrisk og elektronisk utstyr. Hvis du har tenkt å bortskaffe dette produktet, vennligst se til at du gjør dette i overensstemmelse med det europeiske WEEE-direktivet (Waste of Electrical and Electronic Equipment) og ifølge lokalt lovverk forbundet med dette direktivet.

For mer informasjon om WEEE-direktivet, vennligst besøk www.fellowesinternational.com/WEEE

Polish

Ten produkt został zaklasyfikowany do grupy urządzeń elektrycznych i elektronicznych. W celu pozbycia się zużytego sprzętu będącego w Państwa posiadaniu należy postępować zgodnie z Europejską Dyrektywą w sprawie zużytego sprzętu elektrycznego i elektronicznego (WEEE) oraz z lokalnie obowiązującym prawem.

Więcej informacji znajdziecie Państwo na stronie www.fellowesinternational.com/WEEE

Russian

Данное изделие классифицировано как электрическое и электронное оборудование. Когда придет время утилизировать данное изделие, пожалуйста, обеспечьте соблюдение Директивы Евросоюза об утилизации отходов электрического и электронного оборудования (Waste of Electrical and Electronic Equipment, WEEE) и местных законов, связанных с ней.

Для получения дополнительной информации о директиве WEEE, пожалуйста, посетите веб-сайт www.fellowesinternational.com/WEEE

Greek

Αυτό το προϊόν είναι ταξινομημένο ως Ηλεκτρικός και Ηλεκτρονικός Εξοπλισμός. Σε περίπτωση που θέλετε ν' απορρίψετε αυτό το προϊόν, παρακαλείσθε να βεβαιωθείτε ότι κάνετε την απόρριψη σύμφωνα με την Ευρωπαϊκή Οδηγία σχετικά με τα Απόβλητα Ηλεκτρικού και Ηλεκτρονικού Εξοπλισμού (WEEE) και σύμφωνα με τους τοπικούς νόμους που σχετίζονται μ' αυτή την οδηγία.

Για περισσότερες πληροφορίες σχετικά με την Οδηγία WEEE, παρακαλείσθε να επισκεφτείτε την ιστοσελίδα www.fellowesinternational.com/WEEE

Turkish

Bu ürün, Elektriksel ve Elektronik Ekipman olarak sınıflandırılmıştır. Bu ürünü bertaraf etme zamanı geldiğinde, lütfen bunun Avrupa Elektriksel ve Elektronik Ekipmanların Atılması (WEEE) Yönetmeliği ve bu yönetmele ilgili yerel kanunlar uyarınca yapıldığından emin olun.

WEEE Yönetmeliği hakkında daha fazla bilgi için lütfen www.fellowesinternational.com/WEEE sitesini ziyaret edin

Czech

Tento výrobek je klasifikován jako elektrické a elektronické zařízení. Po skončení jeho životnosti zajistěte jeho likvidaci v souladu se Směrnicí 2002/96/ES o odpadu z elektrických a elektronických zařízeních (OEEZ) a v souladu s místními předpisy, které s touto směrnicí souvisí.

Více informací o směrnici OEEZ najdete na stránkách www.fellowesinternational.com/WEEE

Slovak

Tento produkt je klasifikovaný ako elektrické a elektronické zariadenie. Ak nastane as zlikvidova tento produkt, zabezpe te, prosim, aby ste tak urobili v súlade s Európskou smernicou o odpade z elektrických a elektronických zariadeniach (WEEE) a v zhode s miestnymi zákonmi vz ahujúcimi sa na túto smernicu.

Podrobnejšie informácie o Smernici WEEE nájdete na www.fellowesinternational.com/WEEE

Hungarian

Ez a termék Elektromos és elektronikus berendezés besorolású. Ha eljönne az idő, amikor ki kell dobni a terméket, akkor kérjük, gondoskodjon arról, hogy ezt az Európai elektromos és elektronikus berendezések hulladékáról szóló (WEEE) irányelv szerint tegye, megfelelő az irányelvhez kapcsolódó helyi törvényeknek is.

A WEEE Irányelvre vonatkozó további információért kérjük, keresse fel a www.fellowesinternational.com/WEEE internetes címet

Portuguese

Este produto está classificado como Equipamento Eléctrico e Electrónico. Quando chegar a altura de eliminar este produto, certifique-se de que o faz em conformidade com a Directiva relativa a Resíduos de Equipamentos Eléctricos e Electrónicos (REEE) e em observância da legislação local relativa a esta directiva.

Para obter mais informações sobre a Directiva relativa a Resíduos de Equipamentos Eléctricos e Electrónicos (REEE), visite o endereço www.fellowesinternational.com/WEEE
